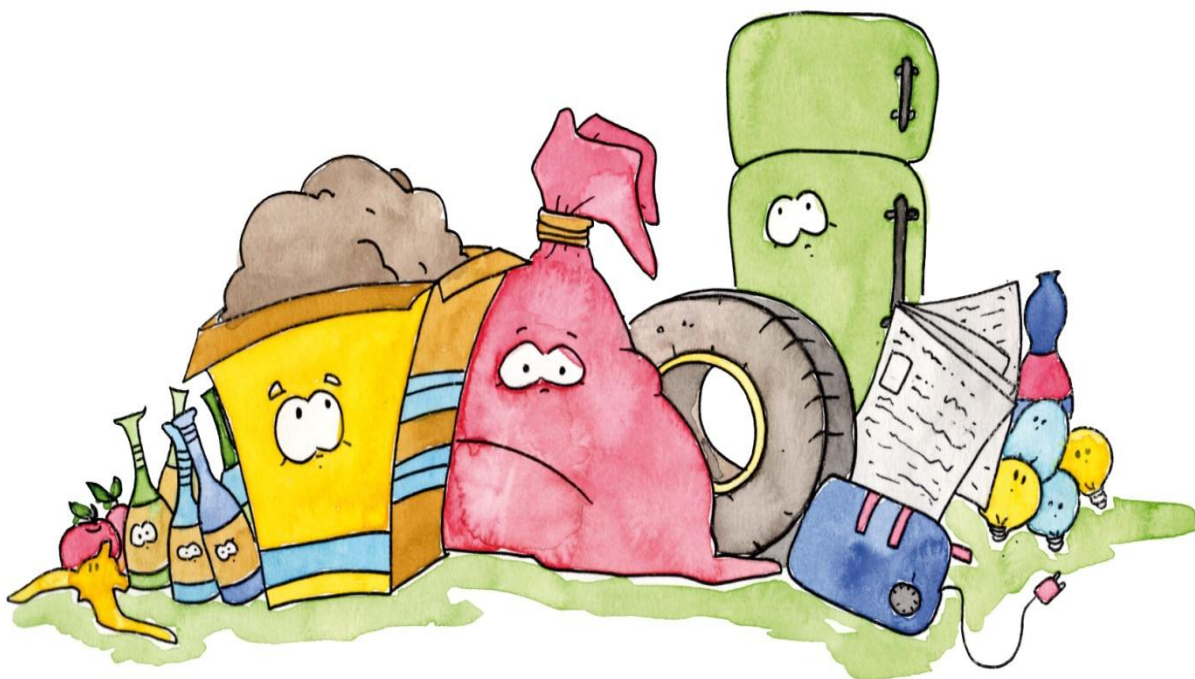




COMUNE DI CASSANO ALL'IONIO
(PROVINCIA DI COSENZA)

CAPITOLATO SPECIALE D'APPALTO

“Servizio di Gestione dei Rifiuti Urbani con ridotto impatto ambientale per mesi dodici “



Art. 1. OGGETTO DELL'APPALTO

Oggetto del presente capitolato tecnico è la regolamentazione dei rapporti tra il Comune di Cassano All'Jonio e la ditta Appaltatrice, per l'affidamento dei servizi di raccolta, trasporto, recupero e conferimento negli appositi impianti, dei rifiuti urbani e dei rifiuti assimilati agli urbani, in forma differenziata e indifferenziata, prodotti su tutto il territorio del Comune di Cassano All'Jonio, per come definiti dall'art. 184 D. Lgs. 152/06 e s.m.i., in regime di privativa ai sensi dell'art. 198, e art. 222 del medesimo decreto, conformemente ai criteri minimi ambientali (**CAM**) del Decreto del Ministro dell'Ambiente e della Tutela del Territorio e del Mare 13 febbraio 2014 (pubblicato in G.U. n. 58 dell'11 marzo 2014).

La gestione dei rifiuti solidi urbani, da parte delle Ditta Appaltatrice, dovrà essere effettuata secondo le disposizioni del Codice dell'Ambiente (Decreto Legislativo n. 152/2006 e n. 04/2008) e dei decreti attuativi, nonché di tutte le leggi e le disposizioni vigenti e future in materia, sia a livello nazionale che Regionale e del Regolamento Comunale, per il servizio in esame.

Il servizio dovrà essere garantito sull'intero territorio comunale. L'appalto ha per oggetto l'espletamento dei sopraccitati servizi di igiene urbana, meglio specificati e costituiti da:

- 1) Raccolta, trasporto e conferimento, dei rifiuti urbani (R.U.) e dei rifiuti assimilati agli urbani indifferenziati, all'impianto di trattamento, sito nel Comune di Rossano.
- 2) Raccolta differenziata, stoccaggio, trasporto, recupero e smaltimento delle diverse frazioni di rifiuti, indicate nei successivi articoli, da conferire presso impianti dedicati, completa di tutte le fasi;
- 3) Lavaggio e disinfezione di bidoni/cassonetti-contenitori;
- 4) Servizio di spazzamento, lavaggio e raccolta rifiuti depositati su aree pubbliche e su strade ed aree private soggette a pubblico transito, da effettuarsi con mezzi meccanici di adeguata potenza e manuale con personale adeguato, su tutto il territorio comunale, con successivo loro conferimento per lo smaltimento;
- 5) Spazzamento, pulizia e raccolta differenziata dei rifiuti prodotti dai mercati mensili;
- 6) Gestione dei servizi igienici pubblici;
- 7) Servizio di raccolta rifiuti all'interno dell'area cimiteriale;
- 8) Pulizia aree adibite a verde pubblico;
- 9) I servizi collaterali ed occasionali come specificato nei successivi articoli;
- 10) Eventuali carcasse di animali domestici e non, rinvenuti sul suolo pubblico;
- 11) Elaborazione report e trasmissione dei dati, anche su supporto informatico, con cadenza mensile, di tutti i rifiuti raccolti sul territorio.

L'Appaltatore dovrà inoltre garantire specifici servizi interni di supporto e straordinari, tra i quali:

Programmazione operativa dei servizi;

Pulizia dei luoghi interessati da fiere e convegni;

Servizi straordinari;

I rifiuti oggetto del servizio di cui al presente appalto sono quelli **solidi urbani ed assimilati** provenienti da abitazioni private ed insediamenti civili in genere, esercizi pubblici e commerciali, mercati settimanali, sagre e feste paesane, manifestazioni culturali in genere, botteghe artigiane, stabilimenti industriali e balneari (esclusi i residuati delle lavorazioni), banche, uffici pubblici e privati, scuole, ed in genere da ogni edificio o locale a qualunque uso adibito posto sul territorio comunale.

Sono altresì compresi:

I rifiuti provenienti dallo spazzamento, manuale e/o meccanizzato, delle strade o degli spazi pubblici o privati ad uso pubblico, degli spiazzi di pertinenza delle scuole e degli edifici pubblici;

I beni di consumo durevoli di arredamento, di impiego domestico, di uso comune (Rifiuti ingombranti (anche se depositati impropriamente su spazi pubblici));

I rifiuti raccolti in maniera differenziata;

I rifiuti di apparecchiature elettriche ed elettroniche (RAEE);

Batterie esauste al piombo;

Rifiuti urbani pericolosi (farmaci, pile, contenitori etichettati T e/o F, siringhe, ecc.)
I rifiuti inerti da demolizione di origine domestica abbandonate sugli spazi pubblici;
I rifiuti cimiteriali assimilati agli urbani;
I rifiuti provenienti dalla manutenzione dei giardini pubblici;
Nel servizio di spazzamento stradale, sono incluse anche le seguenti attività:
Svuotamento dei cestini getta carta compreso l'onere della **fornitura del sacchetto a perdere**;
Raccolta dei rifiuti presenti in prossimità dei cassonetti/bidoni/contenitori;
Raccolta dei rifiuti dalle aree verdi e/o ad uso pubblico (aiuole, giardini, fontane, ecc.);
Raccolta foglie;
Pulizia dei residui o rifiuti risultanti a seguito di incidenti stradali, manifestazioni culturali, sportive e folcloristiche o comunque denominate;
In tutte le fasi di spazzamento manuale e meccanizzato, effettuato secondo i programmi, devono essere asportati tutti i rifiuti che in qualsiasi modo possono ostacolare il regolare deflusso delle acque, in particolare in corrispondenza delle griglie per le caditoie stradali.

Art. 2. NATURA DEI SERVIZI E AMBITO TERRITORIALE DI SVOLGIMENTO

Ai sensi del Decreto del Ministero dell'Interno, adottato di concerto con il Ministro del Tesoro in data 28.05.1993 ed all'art. 177 del D. Lgs. 152/2006 e s.m.i., i servizi oggetto dell'affidamento sono considerati servizi pubblici indispensabili e pertanto non potranno essere sospesi o abbandonati, salvo ricorrano circostanze di forza maggiore.

In caso di arbitrario abbandono o ingiustificata sospensione del servizio l'Amministrazione Comunale potrà dichiarare la decadenza dall'affidamento o la risoluzione del rapporto contrattuale con le modalità e le conseguenze previste dall'art. 17 che segue.

Il servizio oggetto del presente capitolato, di cui all'articolo 2 dovrà essere svolto, anche se con modalità e metodologie differenti, su tutto il territorio del Comune di Cassano All'Ionio.

Per la realizzazione del servizio, vengono fornite di seguito alcune informazioni base: Totale popolazione residente al 2015: 18587

Totale rifiuti urbani prodotti nel 2017: 8.600,00 tonn. circa

Indifferenziati 8.000,00 tonn. in discarica presso l'impianto loc.tà Bucita – Rossano Differenziati 600,00 tonn. circa

Numero totale di utenti da servire: circa 11.000,00

Art. 3. CONDIZIONI GENERALI E CRITERI DI ESPLETAMENTO DEL SERVIZIO

I rifiuti solidi urbani devono essere gestiti con il sistema integrato, favorendo al massimo lo sviluppo della raccolta differenziata. Il servizio di raccolta differenziata viene articolato con differenti modalità organizzative in funzione sia delle differenti varietà di materiali da raccogliere, sia della tipologia di utenza da servire. È prevista la raccolta differenziata delle seguenti frazioni di rifiuti:

- carta e cartone;
- multimateriale (plastica, alluminio, banda stagnata)
- vetro (chiaro e scuro);
- frazione organica da RSU;
- pile esauste batterie esauste al piombo;
- farmaci scaduti;
- sfalci di potature;
- rifiuti ingombranti;
- RAEE

Di seguito vengono indicati gli indirizzi organizzativi ed i livelli prestazionali, per lo svolgimento dei singoli servizi indicati all'art. 2 che devono essere assicurati. Resta inteso che gli oneri per l'espletamento di tutto quanto segue si intendono compensati nel corrispettivo forfettario dell'appalto.

L'Appalto prevede il servizio di raccolta differenziata con il sistema integrato misto. In particolare, è stata avviata, *in forma sperimentale*, la raccolta differenziata dei rifiuti con il porta a porta spinto solo

nella frazione di Doria, dove sono stati rimossi tutti i cassonetti stradali. L'Appaltatore dovrà garantire all'utenza il numero minimo di sacchetti necessari.

Per l'espletamento del servizio, la ditta appaltatrice dovrà garantire le seguenti tipologie di servizio:

1. Raccolta territoriale con il sistema del "porta a porta spinto" di multimateriale leggero, carta e cartone, frazione organica, rifiuti ingombranti, presso le utenze domestiche e commerciali all'interno della frazione di Doria;
2. Raccolta territoriale con il sistema dei cassonetti stradali per multimateriale, carta e cartone, pile, farmaci, su tutto il territorio comunale, al di fuori della zona di Doria;
3. Raccolta territoriale, porta a porta, di imballaggi di cartone presso utenze commerciali, artigianali e industriali;
4. Raccolta territoriale di materiali ingombranti e beni durevoli.

Per l'espletamento del servizio di raccolta dei rifiuti solidi urbani in modo differenziato, su tutto il territorio comunale, la ditta appaltatrice dovrà garantire una frequenza minima di raccolta adeguata, in modo da garantire la rimozione e lo smaltimento dei rifiuti provenienti dalle utenze civili e commerciali. Il servizio dovrà essere garantito per sei giorni alla settimana ed essere espletato preferibilmente nelle prime ore del mattino, partendo dai centri urbani, al fine di garantire la raccolta dei rifiuti e la pulizia delle strade in queste zone, prima dell'orario di apertura degli uffici e delle attività commerciali.

I servizi che la Ditta Appaltatrice dovrà in ogni caso garantire sono:

A. RACCOLTA SECCO NON RICICLABILE (tal quale)

La raccolta della frazione secca indifferenziata, nella zona di Doria dovrà avvenire con il sistema domiciliare "porta a porta spinto", mediante il prelievo dei sacchetti forniti dalla ditta appaltatrice, che saranno posizionati, dagli utenti, davanti l'uscio di casa, sul marciapiede o su spazio pubblico, in modo da non creare ostacolo per il passaggio, nelle ore prestabilite. La frequenza di raccolta in questa zona dovrà essere garantita per almeno un giorno a settimana.

Per tutte le altre zone del territorio, la raccolta della frazione secca non riciclabile, di provenienza domestica, dovrà essere garantita mediante l'uso dei cassonetti stradali, dislocati su tutto il territorio comunale ed in un numero congruo e sufficiente per il contenimento di tutti i rifiuti conferiti. È previsto l'utilizzo di cassonetti da 1.100 litri in acciaio zincato. Durante le operazioni di svuotamento la Ditta dovrà porre la massima cura per non arrecare danni ai cassonetti e per non sporcare o lasciare residui di rifiuti sulle strade che, in ogni caso, dovranno essere immediatamente raccolti. In ogni caso la Ditta dovrà provvedere alla pulizia della piazzola di stazionamento del cassonetto fino alla distanza max di m. 10,00 da esso. Lo svuotamento dei cassonetti stradali, dovrà essere espletato, su tutto il territorio comunale, possibilmente con frequenza giornaliera e comunque ogni qualvolta se ne ravvisi la necessità di svuotamento per problemi igienico sanitari, nel caso che gli stessi si riempiano prima.

L'Appaltatore è tenuto ad effettuare la pulizia e la disinfezione dei cassonetti e/o contenitori per un numero di volte adeguato e non inferiore a tre interventi, a scelta della stazione appaltante, e comunque ogni qualvolta l'amministrazione Comunale ne ravvisi la necessità. La ditta appaltatrice si farà inoltre carico dello smaltimento delle acque di lavaggio e del relativo onere finanziario. Il lavaggio del cassonetto dovrà effettuarsi mediante l'impiego di apposito automezzo lavacassonetti ad acqua calda a pressione, con l'utilizzo di prodotti detergenti e disinfettanti di provata efficacia e autorizzati dalle norme sanitarie. Il lavaggio dovrà essere in grado di rimuovere ogni residuo solido o liquido, nonché assicurare la completa igienizzazione del contenitore dalla flora batterica patogena.

L'Appaltatore dovrà comunicare il programma di lavaggio sopraindicato indicando il giorno e la zona di ubicazione dei cassonetti che intende lavare. Eventuali variazioni al programma devono essere preventivamente comunicate all'Ente appaltante, per consentire i controlli di competenza.

L'Appaltatore dovrà effettuare la manutenzione dei cassonetti e dei contenitori in modo da garantire la perfetta efficienza e funzionamento dei medesimi. In caso di danni arrecati ai cassonetti, causati dal cattivo funzionamento degli automezzi, l'appaltatore è tenuto alla sostituzione, a cura e spese proprie entro 5 giorni dal danno causato.

L'Appaltatore è tenuto a rimuovere e riparare tutti i contenitori ovunque installati, che, su segnalazione o giudizio insindacabile del Comune, per motivi legali, tecnici, di funzionalità o di decoro ambientale non siano conformi alle norme e raccomandazioni vigenti o future.

L'Appaltatore è tenuto, per tutta la durata dell'appalto, a fornire al Comune di Cassano All'Ionio ogni mese la documentazione in originale (la copia del formulario rifiuti con l'indicazione del peso conferito) comprovante il trasporto e conferimento in discarica degli R.S.U.

B. RACCOLTA DIFFERENZIATA - TRASPORTO A RECUPERO/VALORIZZAZIONE.

La raccolta differenziata, servizio finalizzato a raggruppare i rifiuti urbani in frazioni merceologiche omogenee, svolge un ruolo primario nel sistema di gestione integrata dei rifiuti, in quanto consente, da un lato, di ridurre il flusso dei rifiuti da avviare a smaltimento e dall'altro di condizionare in maniera positiva l'intero sistema di gestione degli stessi. L'Amministrazione Comunale, ritiene fondamentale e prioritario organizzare e garantire alla collettività il servizio di raccolta differenziata, anche e soprattutto al fine di stimolare il riutilizzo dei materiali raccolti quali carta, cartone, vetro, plastica, alluminio, frazione organica, rifiuti vegetali, metalli, legno, ingombranti pile esauste, batterie e farmaci.

La raccolta dovrà essere articolata attraverso i seguenti sistemi:

1. raccolta monomateriale con modalità "porta a porta" ovvero domiciliare, per frazione organica, carta e cartoni, multimateriale (plastica, alluminio, banda stagnata), ingombranti e secco non riciclabile per le utenze domestiche della frazione di Doria. Si precisa che la ditta appaltatrice dovrà garantire il servizio di raccolta con il sistema "porta a porta" a tutti gli utenti che risiedono all'interno di questa area, comprese le attività commerciali;

2. raccolta monomateriale con sistema stradale di prossimità, per carta e cartoni, multimateriale (plastica, alluminio, banda stagnata, vetro), ingombranti e secco non riciclabile, in tutte le altre zone del territorio comunale;

3. raccolta territoriale di multimateriale (plastica, alluminio, banda stagnata, vetro) carta, cartoni, imballaggi presso utenze commerciali, attività di servizi, bar e ristoranti, scuole e uffici;

1. la raccolta territoriale, con il sistema del porta a porta, di multimateriale (plastica, alluminio, banda stagnata), carta, frazione organica, presso le utenze domestiche, dovrà essere garantita nella zona sperimentale con le seguenti modalità:

B.1. per la raccolta porta a porta di carta e cartone e multimateriale leggero (plastica, alluminio, banda stagnata e vetro), il conferimento da parte dell'utente, avverrà davanti all'uscio della propria abitazione mediante l'utilizzo di contenitorie e/o sacchetti colorati (bianco trasparente per carta e cartone, azzurro per multimateriale), forniti dalla ditta appaltatrice. L'Appaltatore è tenuto ad effettuare la raccolta nei giorni prestabiliti con passaggio settimanale per ogni tipologia di rifiuto. Il servizio di raccolta dovrà svolgersi in due differenti modi:

- gli utenti di condomini e residence conferiranno i propri rifiuti in bidoni carrellati da 240 litri, forniti dalla ditta appaltatrice, che saranno posizionati presso le varie pertinenze, e svuotati dall'appaltatore secondo il calendario di raccolta stabilito;

- l'utenza monofamiliare e bifamiliare utilizzerà esclusivamente i sacchetti colorati forniti dalla ditta appaltatrice;

B.2. per la raccolta "porta a porta" della frazione organica, il conferimento da parte dell'utente, avverrà davanti all'uscio della propria abitazione mediante l'utilizzo esclusivo di sacchetti biodegradabili di colore bianco e della relativa biopattumiera, per il contenimento del sacco biodegradabile, forniti dalla ditta appaltatrice. La raccolta sarà effettuata trisettimanalmente. Il servizio di raccolta dovrà svolgersi in due differenti modi: gli utenti di condomini e residence conferiranno i propri rifiuti in bidoni carrellati, da 240 litri areati, forniti dalla ditta appaltatrice, che saranno posizionati presso le varie pertinenze, e svuotati dall'appaltatore secondo il calendario di raccolta; l'utenza monofamiliare e bifamiliare utilizzerà esclusivamente le biopattumiere, adibite alla raccolta diretta all'interno delle proprie abitazioni.

La raccolta territoriale, con il sistema della raccolta di prossimità mediante l'utilizzo degli appositi contenitori posizionati in tutto il territorio comunale, per multimateriale, carta e cartoni, pile, farmaci

e vetro su tutto il territorio comunale esclusa la zona sperimentale. Si potrà procedere con il sistema a cassonetto stradale. Le isole di conferimento, composte da tre cassonetti ciascuno, attualmente presenti sul territorio sono circa 100 e sono ripartiti tenendo conto della distribuzione della popolazione, della baricentricità rispetto al bacino di utenza da servire, della accessibilità per i mezzi impegnati nella raccolta e dell'impatto ambientale minimo. Il servizio di svuotamento e prelievo sarà effettuato con frequenza minima settimanale e comunque ogni qualvolta se ne ravvisi la necessità di svuotamento per problemi igienico sanitari, nel caso che gli stessi si riempiano prima.

L'Appaltatore, alle medesime condizioni e modalità previste per i cassonetti stradali per la raccolta del rifiuto indifferenziato, effettuerà la pulizia, la disinfezione e la manutenzione dei cassonetti e/o dei contenitori con apposito automezzo lavacassonetti.

Inoltre la ditta appaltatrice dovrà garantire anche:

1. la raccolta territoriale di pile esauste e farmaci, con il sistema di appositi contenitori, da fornire ed installare a cura della ditta appaltatrice. I contenitori dovranno essere posizionati in prossimità dei punti vendita e delle farmacie. I contenitori saranno posizionati sul predetto territorio, tenendo conto della distribuzione della popolazione, della baricentricità rispetto al bacino di utenza da servire, della accessibilità per i mezzi impegnati nella raccolta e dell'impatto ambientale minimo. Il servizio di svuotamento e prelievo dovrà essere effettuato con frequenza minima quindicinale e comunque entro le 24 ore su eventuale segnalazione del Comune o dell'utenza. L'Appaltatore dovrà effettuare la manutenzione dei contenitori. L'Affidatario dovrà provvedere inoltre, a proprie spese, alla raccolta e stoccaggio provvisorio, nonché al conferimento al "Consorzio Nazionale per le Batterie esauste e Rifiuti piombosi - COBAT" di tutte le batterie auto esauste eventualmente abbandonate presso i cassonetti della raccolta rifiuti e nelle aree pubbliche o di utilizzo pubblico.

2. la raccolta territoriale, porta a porta, presso tutte le utenze domestiche e non di materiali ingombranti e beni durevoli (dietro prenotazione telefonica, all'ufficio competente). A titolo semplificativo ma non esaustivo, si indicano le tipologie di rifiuti che si intendono come ingombranti e durevoli:

- frigoriferi e congelatori;
- televisori;
- computer e altre apparecchiature elettroniche;
- lavatrici e lavastoviglie;
- condizionatori d'aria;
- altre tipologie di RAEE
- divani;
- poltrone e sedie;
- armadi e mobilia in genere;
- materassi.

Il servizio dovrà essere articolato come segue: istituzione di un "numero telefonico" (call – center) con il compito di raccogliere e prenotare le richieste di intervento. Quindi il ritiro di tali tipologie di rifiuti presso le utenze (depositati a quota piano strada, accessibile al mezzo) con intervento di una squadra dell'Appaltatore; il servizio potrà essere reso dietro il pagamento di un prezzo simbolico, da concordare con l'Amministrazione Comunale, prima dell'avvio del servizio;

3. la raccolta territoriale, porta a porta, di imballaggi (carta e cartone, vetro, pallet di legno, etc.) presso utenze commerciali/artigianali/industriali con frequenza trisettimanale. Nello specifico si prevede l'erogazione del servizio lungo le strade con presenza di attività commerciali/artigianali/industriali del Comune e specificatamente su richiesta da parte delle attività che producono forti quantità di imballaggi. Il servizio dovrà essere svolto indicativamente nella fascia oraria antimeridiana. L'utente dovrà provvedere al conferimento del materiale con le seguenti modalità:

- piegatura degli imballaggi di cartone e posizionamento all'esterno dell'esercizio;
- conferimento del materiale nella fascia oraria assegnata dopo aver chiamato la ditta incaricata della raccolta; **L'Appaltatore sarà tenuto a servire tutte le utenze che aderiscono al sistema di raccolta.**

Nel periodo estivo, dal 1° luglio al 30 agosto, il ritiro dei rifiuti e lo svuotamento dei contenitori e la

pulizia delle strade, in tutti gli insediamenti turistici presenti su tutto il territorio comunale, deve essere effettuato tutti i giorni compresi i festivi con turnazioni antimeridiane e pomeridiane. A tale proposito l'Amministrazione comunale provvederà, su richiesta della Ditta Appaltatrice ed in conformità a quanto disposto con decreto del Ministero dei Lavori Pubblici in ordine al calendario per la limitazione alla circolazione stradale fuori dai centri abitati, ad autorizzare la circolazione dei veicoli interessati al servizio di igiene urbana.

Gli oneri di smaltimento dei rifiuti provenienti dalla raccolta differenziata, compresi i costi di trasporto, sono da considerarsi a totale carico dell'Appaltatore. Restano **esclusi solo gli oneri di conferimento in discarica (tariffa) della frazione umida, che sono a carico dell'Ente.**

A tale riguardo, sin dall'avvio del servizio, l'Appaltatore si intenderà delegato a sottoscrivere, previa approvazione, le Convenzioni con i consorzi di filiera afferenti al CONAI. Di conseguenza, spetteranno all'Appaltatore i ricavi provenienti dal conferimento ai Consorzi di filiera dei materiali differenziati (quali vetro, carta, plastica, etc.). L'Appaltatore trasmetterà con cadenza mensile un report di rendicontazione sui conferimenti, gli utili percepiti. Si precisa inoltre, che l'Amministrazione Comunale resta esonerata da eventuali oneri di smaltimento applicati dagli impianti di trattamento, qualora il materiale conferito presenti una percentuale di impurità superiore a quella tollerata.

C. SPAZZAMENTO E PULIZIA DI AREE PUBBLICHE.

Il servizio prevede:

Lo spazzamento meccanizzato e/o manuale, il lavaggio periodico di tutte le strade, aree e spazi soggetti a pubblico transito, dei seguenti centri urbani, rurali e turistici di:

- Cassano; Lauropoli; Doria; Sibari; Marina di Sibari (piazzette centri commerciali e zone limitrofe) e Laghi di Sibari (centro commerciale e dorsale).

Il servizio deve essere eseguito con l'impiego di autospazzatrice aspirante efficiente e di adeguata potenza e con getti d'acqua ad alta pressione; la squadra operativa dovrà essere composta da un autista e da 1 operatore appiedato in appoggio, che nelle zone non accessibili alla macchina provvederà all'accumulo dei rifiuti nella direzione di marcia. L'Amministrazione consentirà il prelievo gratuito dell'acqua necessaria alle spazzatrici da appositi idranti.

Per le strade secondarie o non accessibili al mezzo è necessario effettuare il servizio di spazzamento manuale, svolto sempre giornalmente e con l'impiego di unità lavorative adeguate.

Per le zone turistiche, nel periodo estivo che va dal 15 giugno al 15 settembre, la ditta appaltatrice è tenuta a garantire lo spazzamento stradale, incrementando, se necessario anche le unità lavorative.

Le attività previste nello spazzamento stradale, che sia esso meccanizzato o manuale, sono:

- La raccolta e rimozione di qualsiasi rifiuto, compresi i vari detriti fino alle più piccole dimensioni, quali cartacce, detriti, terriccio, foglie, escrementi animali, ecc;

- Lo svuotamento dei cestini getta-carta e relativa sostituzione dei sacchi in polietilene, forniti dall'Appaltatore;

- Il taglio e/o l'estirpazione dell'erba dai marciapiedi.

I servizi sopra elencati dovranno essere garantiti per tutti i giorni feriali dell'anno ed a giorni alterni in caso di più giorni festivi consecutivi, mentre, nel periodo 15 giugno – 15 settembre, dovrà essere assicurato anche in tutti i giorni festivi. Nei quartieri di Cassano e Lauropoli, limitatamente ai corsi principali, i servizi di cui trattasi dovranno essere garantiti anche nei giorni festivi.

Per agevolare le operazioni di spazzamento in particolare quello meccanizzato, l'Appaltatore potrà proporre all'Amministrazione comunale di istituire il divieto di sosta temporaneo per fasce orarie in particolari zone del centro abitato caratterizzate da elevata e perdurante presenza di auto parcheggiate sulla sede stradale, al fine di garantire l'espletamento del servizio.

L'esecuzione del servizio, da parte degli operatori dovrà avvenire in condizioni di sicurezza in modo da garantire l'incolumità dello stesso. I rifiuti speciali (siringhe, farmaci, ecc) raccolti durante lo spazzamento stradale, dovranno essere smaltiti, a cura dell'Appaltatore, nei modi previsti dalle normative vigenti. Durante le operazioni di pulizia, dovranno essere adottati tutti gli accorgimenti necessari per evitare di sollevare polvere ed arrecare ingiustificati disagi agli utenti.

Gli automezzi impiegati per l'espletamento del servizio dovranno essere dotati di spazzole realizzate

in materiali tali da non arrecare danno, alla pavimentazione stradale.

In caso di nevicate, la ditta appaltatrice dovrà fornire un supporto per lo sgombero della neve secondo le disposizioni impartite dai competenti Uffici Comunali, impiegando tutte le unità necessarie e disponibili per la Commessa di Cassano All'Ionio.

D. RACCOLTA RIFIUTI E PULIZIA PRESSO I MERCATI

Il servizio di pulizia dei mercati riveste particolare importanza per evitare disagio alle abitazioni adiacenti alle aree mercatali a seguito della dispersione dei rifiuti. Al fine di creare un servizio organico, mirato e specifico in grado di intervenire per ridurre il notevole impatto igienico e visivo, creato dai materiali accumulati ed eliminare il materiale facilmente deperibile quale i resti organici (ortaggi, frutta, ecc.), dovrà essere eseguita la rimozione di tutti i rifiuti e la pulizia di tutti gli spazi soggetti a mercato rionale che si svolgono mensilmente nel Comune.

Il servizio riguarda la raccolta e il trasporto dei rifiuti urbani provenienti dalle attività mercatali e la successiva pulizia delle aree adibite ai mercati ordinari e straordinari che l'Amministrazione Comunale può autorizzare nel corso dell'anno. Sarà onere e cura della Ditta Appaltatrice impostare un programma di servizio che agevoli, con la collaborazione dei "bancarellisti", una celere, corretta ed efficace raccolta dei rifiuti urbani non differenziabili, differenziabili compostabili (frazione umida) e differenziabili non compostabili provenienti dall'esecuzione delle attività mercatali.

Il servizio dovrà essere garantito dopo la chiusura dei mercati (ore pomeridiane). L'Appaltatore dovrà garantire il servizio per i mercati rionali e per tutte le manifestazioni e ricorrenze occasionali che dovessero essere svolte durante l'anno.

E. RIMOZIONE RIFIUTI ABBANDONATI

La Ditta Appaltatrice deve garantire, dietro richiesta da parte dell'Amministrazione Comunale, la rimozione dei rifiuti urbani abbandonati e di eventuali carcasse di animali domestici e non, rinvenuti sul tutto il territorio comunale ed in particolare nelle aree degradate utilizzate come discariche abusive e non autorizzate; l'intervento dovrà essere garantito entro 24 ore dalla segnalazione da parte dell'ufficio comunale competente.

F. RACCOLTA E SMALTIMENTO VERDE DA SFALCI E POTATURE

La ditta Appaltatrice dovrà garantire il servizio di raccolta e smaltimento di sfalci di vegetazione incautamente abbandonati su spazi pubblici. A tal fine, l'Amministrazione Comunale, durante il periodo estivo, adotterà apposita ordinanza per il conferimento a deposito temporaneo nell'area denominata "K" sita nel comprensorio di Marina di Sibari. Gli oneri per l'apertura, la chiusura e la custodia, nonché la regolamentazione dei conferimenti da parte degli utenti su tale area, sono a completo carico della Ditta Appaltatrice del Servizio.

I rifiuti provenienti da tale raccolta dovranno essere conferiti presso impianti di compostaggio per la valorizzazione. Sono a carico dell'A.C. solo gli oneri di conferimento in discarica (tariffa).

G. APERTURA, CHIUSURA E PULIZIA BAGNI PUBBLICI, LOCALI DELLA NUOVA AUTOSTAZIONE DI SIBARI E PARCO GIOCHI MILONE.

I bagni pubblici sono situati:

- nel centro abitato di Cassano, in piazza S. Eusebio ed in piazza Paglialonga,
- nel centro abitato di Lauropoli, in corso Laura Serra.

La gestione dei servizi igienici pubblici comprende:

- l'apertura e la chiusura (ore 07.00 – ore 21.00) di tutti i giorni festivi inclusi;
- la pulizia e disinfezione quotidiana (se necessario anche più volte al giorno).

La gestione dei locali e dei servizi igienici dell'autostazione di Sibari comprende:

- l'apertura e la chiusura (ore 06.00 – ore 24.00) di tutti i giorni festivi inclusi;
- la pulizia e disinfezione quotidiana (se necessario anche più volte al giorno).

La gestione del Parco Giochi Milone comprende:

- l'apertura e la chiusura (orario variabile in funzione dei periodi (estivi/invernale) di tutti i giorni

festivi inclusi;

- la pulizia quotidiana (se necessario anche più volte al giorno).

Non è richiesta la presenza di un operatore per tutto il periodo di apertura al pubblico dei servizi, e in ogni caso deve essere garantita dalla Ditta Appaltatrice la continua pulizia e l'efficienza, fermo restando che le spese per i materiali di pulizia e disinfezione sono a carico dell'Appaltatore.

H. SERVIZIO DI RACCOLTA E PULIZIA DELL'AREA CIMITERIALE;

la ditta appaltatrice deve garantire, con propri mezzi, attrezzature e personale, il ritiro dei rifiuti, almeno una volta al giorno, presenti nei contenitori dislocati all'esterno del cimitero; (nei giorni dedicati alla commemorazione dei defunti, ed in quelli festivi come pasqua e natale, almeno due volte al giorno).

I. DATI E INFORMAZIONI

L'Appaltatore dovrà redigere, ai fini conoscitivi e per un monitoraggio sistematico dell'andamento del servizio di raccolta differenziata, una sintetica relazione con cadenza mensile nella quale saranno riportati:

- I quantitativi RSU raccolti, distinti per frazione e per modalità di raccolta (porta a porta, sistema stradale, etc.);
- Destinazione finale (impianto, modalità di trasporto);
- Qualità dei rifiuti differenziati, conferiti dagli utenti (domestici e commerciali);
- Fornire ed installare, in modo che siano ben visibili al pubblico, all'esterno ed all'interno degli ambienti di ingresso degli edifici pubblici indicati nei documenti di gara (Comune, asp e scuole almeno), appositi cartelloni/targhe che informino il pubblico che il servizio di gestione rifiuti urbani è svolto nel rispetto dei Criteri Minimi definiti dal Ministero dell'Ambiente.

L. SERVIZI STRAORDINARI

L'Appaltatore si impegna, inoltre, ad eseguire gli ulteriori interventi aventi carattere straordinario ed occasionale che il Comune di Cassano All'Ionio richiederà, anche singolarmente, con particolare riferimento al recupero e smaltimento di rifiuti speciali e pericolosi, quali:

- batterie di automezzi,
- pneumatici di qualsiasi tipo di automezzo, ecc;

Inoltre, salvo che il Comune non intenda, anche singolarmente, rivolgersi ad altre Ditte del settore, l'Ente avrà la possibilità di richiedere all'Appaltatore, con netto preavviso, l'effettuazione di interventi a tariffa oraria, o a misura, per servizi occasionali che richiedano l'uso di particolari attrezzature quali:

- ripristini ambientali di aree oggetto di grande scarico abusivo di rifiuti;
- piani di bonifica a seguito dell'abbandono indiscriminato di enormi quantitativi di rifiuti sul territorio del Comune.

L'Appaltatore, per ogni intervento relativo ai servizi occasionali, dovrà ricevere specifica richiesta scritta (o in casi di urgenza anche telefonica) da parte del Responsabile del Servizio. Tutti i servizi sopra indicati verranno realizzati sulla base di specifiche tariffe orarie o forfetarie omnicomprendenti che l'Appaltatore dovrà concordare *preventivamente* di volta in volta con il Comune. L'importo di tali ulteriori servizi non potrà essere superiore al 5% dell'importo di contratto.

Art. 4. ORARIO DI SERVIZIO

Salvo in casi di particolare necessità, i servizi dovranno essere svolti negli orari diurni a partire dalle ore 06:00. Per evitare di intralciare il regolare flusso del traffico urbano, lo svuotamento dei cassonetti e la raccolta dei rifiuti con gli autocompattatori dovrà essere concluso entro le ore 10,00. Spetta all'Appaltatore organizzare il servizio per garantire tale risultato.

Per eccezionali particolari necessità per la tutela della salute e dell'igiene pubblica o per la tutela dell'ambiente e della pubblica incolumità, all'Appaltatore potrà essere richiesto l'intervento anche in orario notturno o pomeridiano senza alcun onere aggiuntivo a carico del Comune. A tal fine l'Appaltatore dovrà organizzare un servizio di reperibilità fornendo al Comune orari e recapiti del

personale incaricato.

Art. 5. DURATA DELL'APPALTO ED OBIETTIVI.

L'appalto avrà la durata di **mesi dodici (12)**, con possibilità di proroga per un periodo di tempo necessario a garantire la definizione delle procedure del nuovo più complesso appalto di GESTIONE DEI SERVIZI AMBIENTALI, in fase di stesura da parte dell'Ente.

Il contratto dovrà essere stipulato entro e non oltre 35 (trentacinque) giorni dalla data di aggiudicazione definitiva del servizio fatta salva l'acquisizione delle necessarie certificazioni. Entro tale termine la ditta Appaltatrice dovrà essere in possesso di tutte le autorizzazioni necessarie per l'esecuzione dei servizi, oltre che avere installato tutte le attrezzature necessarie occorrenti.

In deroga alle vigenti disposizioni di legge, il servizio dovrà iniziare, sotto le riserve di legge, improrogabilmente il 1 luglio 2016 ed essere ultimato il 31 dicembre 2016.

L'Appaltatore sarà comunque tenuto, a richiesta del Comune, all'esecuzione del contratto stesso per un ulteriore periodo pari al tempo necessario a definire le procedure del nuovo appalto.

CLAUSOLA RISOLUTIVA.

AI SENSI DELLA LEGGE REGIONALE CALABRIA N. 14/2014 (RIORDINO DEL SERVIZIO DI GESTIONE DEI RIFIUTI URBANI IN CALABRIA), SI SPECIFICA CHE IL CONTRATTO DOVRA' COMUNQUE E NECESSARIAMENTE RISOLVERSI NEL MOMENTO IN CUI SARA' EFFETTUATA DALL'AUTORITA' D'AMBITO L'AGGIUDICAZIONE DEL SERVIZIO A LIVELLO D'AMBITO.

Art. 6. CORRISPETTIVO DELL'APPALTO

Il prezzo annuo dell'appalto, per i servizi di cui all'art. 4, posto a base d'asta è pari ad **Euro 1.781.100,00** (Euro unmilionesettecentoottantunomilaecento/00), così come risulta dal seguente quadro economico:

QUADRO ECONOMICO			
SERVIZIO			€ 1.745.100,00
ONERI PER LA SICUREZZA			€ 36.000,00
IMPORTO COMPLESSIVO			€ 1.781.100,00
ON. PER LA SIC. NON SOGGETTI A RIBASSO		€ 36.000,00	
IVA 10%			€ 178.110,00

Al fine di incentivare al massimo il servizio di raccolta differenziata, il comune di Cassano All'Ionio, garantisce alla ditta appaltatrice degli incentivi economici legati alla percentuale di raccolta differenziata raggiunta su tutto il territorio comunale. L'incentivo varierà in funzione della percentuale media annua di RD raggiunta, secondo il prospetto che segue. L'incentivo sarà liquidato entro il mese successivo alla fine del periodo dell'anno contrattuale.

TABELLA INCENTIVO							
TAL QUALE	RD	%	INCENTIVO DA RICONOSCERE ALLA DITTA	TAL QUALE	RD	%	INCENTIVO DA RICONOSCERE ALLA DITTA
T.	T.			T.	T.		
8000	600	7%	€ -	4472	4128	48%	€ 609.510,00
6450	2150	25%	€ 238.312,50	4386	4214	49%	€ 621.442,50
6364	2236	26%	€ 299.265,00	4300	4300	50%	€ 633.375,00
6278	2322	27%	€ 311.842,50	4214	4386	51%	€ 819.135,00
6192	2408	28%	€ 324.420,00	4128	4472	52%	€ 827.520,00
6106	2494	29%	€ 336.997,50	4042	4558	53%	€ 835.905,00

6020	2580	30%	€ 349.575,00	3956	4644	54%	€ 844.290,00
5934	2666	31%	€ 362.152,50	3870	4730	55%	€ 852.675,00
5848	2752	32%	€ 374.730,00	3784	4816	56%	€ 861.060,00
5762	2838	33%	€ 387.307,50	3698	4902	57%	€ 869.445,00
5676	2924	34%	€ 399.885,00	3612	4988	58%	€ 877.830,00
5590	3010	35%	€ 412.462,50	3526	5074	59%	€ 886.215,00
5504	3096	36%	€ 466.320,00	3440	5160	60%	€ 894.600,00
5418	3182	37%	€ 478.252,50	3354	5246	61%	€ 902.985,00
5332	3268	38%	€ 490.185,00	3268	5332	62%	€ 911.370,00
5246	3354	39%	€ 502.117,50	3182	5418	63%	€ 919.755,00
5160	3440	40%	€ 514.050,00	3096	5504	64%	€ 928.140,00
5074	3526	41%	€ 525.982,50	3010	5590	65%	€ 936.525,00
4988	3612	42%	€ 537.915,00	2924	5676	66%	€ 984.384,00
4902	3698	43%	€ 549.847,50	2838	5762	67%	€ 991.608,00
4816	3784	44%	€ 561.780,00	2752	5848	68%	€ 998.832,00
4730	3870	45%	€ 573.712,50	2666	5934	69%	€ 1.006.056,00
4644	3956	46%	€ 585.645,00	2580	6020	70%	€ 1.013.280,00
4558	4042	47%	€ 597.577,50	2494	6106	71%	€ 1.020.504,00

Gli oneri relativi esclusivamente al conferimento ed allo smaltimento dei rifiuti urbani ed assimilabili non differenziati (tariffa di smaltimento) che obbligatoriamente dovranno essere conferiti presso l'impianto di Bucita – Rossano, o ad altro impianto autorizzato dalla Regione Calabria, sono a totale carico dell'Ente.

Qualora durante l'appalto, si renda necessario l'utilizzo di centri di smaltimento R.S.U. situati in altri siti, sarà corrisposto un indennizzo per come da seguente tabella:

Corrispettivo per trasporto in discarica diversa da quella di Bucita – Rossano:

Distanza stradale complessiva, intercorrente tra il Comune di Cassano All'Ionio e la sede della discarica autorizzata:

Corrispettivo: Fino a 120,00 km € 0,00 + I.V.A per ogni tonnellata conferita

tra 121,00 ed i 200,00 € 12,00 + I.V.A per ogni tonnellata conferita tra i 201,00 ed i 300,00 € 20,00 +

I.V.A per ogni tonnellata conferita tra i 301,00 ed i 400,00 € 25,00 + I.V.A per ogni tonnellata conferita

Per distanze superiori a quelle riportate in tabella, l'indennizzo per il conferimento degli r.s.u., verrà concordato di comune accordo tra il Comune e l'Appaltatore in maniera proporzionale alle distanze ed ai prezzi sopra riportati.

I rifiuti, raccolti in maniera differenziata, saranno trasportati e conferiti presso impianti finali di recupero, trattamento smaltimento individuati a cura dell'Appaltatore che ne rimane proprietario e pertanto tutti i costi, nessuno escluso, si intendono compresi nell'offerta relativa alla gestione del servizio.

Spettano altresì all'Appaltatore i ricavi provenienti dal conferimento ai Consorzi di filiera dei materiali da raccolta differenziata (quali vetro, carta, plastica, etc.). A tale scopo, sin dall'avvio del servizio, l'Appaltatore si intenderà delegato a sottoscrivere, previa approvazione, le Convenzioni con i consorzi autorizzati. Per il controllo e la tracciabilità dei rifiuti trasportati e smaltiti, l'Appaltatore trasmetterà con cadenza annuale un report di rendicontazione sui conferimenti e gli utili percepiti.

Art. 7. FINANZIAMENTO DELLA SPESA

Tutte le spese per i servizi oggetto del presente Capitolato sono previste nel bilancio pluriennale del Comune di Cassano All'Ionio per ogni esercizio finanziario.

Art. 8. OBBLIGHI E RESPONSABILITÀ DELL'APPALTATORE

I servizi disciplinati dal presente Capitolato sono a tutti gli effetti "Servizi Pubblici" e per nessuna ragione potranno essere sospesi o abbandonati dall'Appaltatore, salvo casi di forza maggiore ai sensi

e per gli effetti di cui all' art. 1218 del Codice Civile. Nei casi di sciopero del personale, trattandosi di Servizio Pubblico essenziale, l'Appaltatore dovrà garantire il funzionamento, sia pure ridotto, del medesimo previsto dalla legge n. 146 del 16.06.1990 e dal D.P.R. n. 333 del 03.08.1990 e ss.mm.ii..

L'Appaltatore ha l'obbligo di segnalare immediatamente al Responsabile del Servizio tutte quelle circostanze ed i fatti che, rilevati nell'espletamento del suo compito, possono pregiudicare il regolare svolgimento dei Servizi.

L'Appaltatore si obbliga a sollevare il Comune di Cassano All'Ionio da qualunque azione che possa essergli intentata da terzi, o per mancato adempimento dei medesimi ed a rispondere direttamente di qualsiasi danno provocato a persone o cose nello svolgimento del Servizio, restando a suo completo ed esclusivo carico qualsiasi risarcimento.

L'Appaltatore all'atto dell'assunzione del Servizio dovrà avere la disponibilità di idonea sede operativa in modo da permettere un contatto diretto e facilità di accesso da parte dell'utenza, per i problemi inerenti i servizi di cui al presente Capitolato.

Il centro operativo dovrà comprendere un locale officina-autorimessa destinata al ricovero e alla tempestiva manutenzione e riparazione degli autoveicoli ed attrezzature impiegate nel servizio, a tal fine disponendo di personale specializzato, dovrà essere completa di attrezzature, impianto di lavaggio per la pulizia quotidiana dei mezzi ed essere dimensionato e attrezzato nell'integrale e rigoroso rispetto della disciplina di settore in ordine agli scarichi ed al trattamento dei liquami provenienti dal lavaggio. Tale infrastruttura dovrà essere integrata nella sede operativa del servizio, dotata di servizi igienici e spogliatoi idonei per il personale impiegato.

Art. 9. OSSERVANZA DELLE LEGGI E DEI REGOLAMENTI

Oltre all'osservanza di tutte le norme specifiche del presente capitolato, l'impresa avrà l'obbligo di osservare e di far osservare dai propri dipendenti tutte le disposizioni contenute nelle leggi e nei regolamenti in vigore e in quelli che dovessero essere emanati durante il periodo di validità dell'affidamento.

Art. 10. PERSONALE IMPIEGATO CON RELATIVI REQUISITI MINIMALI

L'impresa aggiudicataria dovrà osservare le disposizioni del C.C.N.L. FISE – ASSOAMBIENTE, per il personale dipendente impiegato nell'espletamento di tutti i servizi elencati all'art. 2, in particolare dovrà essere attuato il passaggio diretto e immediato del personale addetto ai servizi oggetto dell'appalto, dall'impresa cessante all'impresa subentrante, nel rispetto dell'art. 4 del suddetto C.C.N.L.

A tale proposito, si specifica che il personale attualmente in forza per l'espletamento del servizio è indicato (con generalità, qualifiche e mansioni) nell'elenco allegato al presente sotto la **lettera A**, certificato e trasmesso dall'attuale gestore dei servizi ambientali.

A tale proposito, si specifica che: nel periodo contrattuale del presente appalto, il personale a tempo indeterminato attualmente in servizio presso la discarica comunale di loc.tà La Silva, nel caso in cui l'attuale contratto con la ditta EPA, gestore della IV buca, dovesse risolversi sia per completo abbancamento sia per altri motivi, dovrà necessariamente essere preso in carico dalla ditta affidataria dei servizi previsti nel presente C.s.A.

La ditta appaltatrice, dovrà assumere ad esclusivo carico e spese per l'adempimento di tutte le obbligazioni conseguenti all'esecuzione del presente capitolato, tutte le unità di cui all'elenco sopra citato, salvo situazioni particolari di opportuna integrazione lavorativa. Inoltre, le unità lavorative sopra elencate dovranno essere integrate (aggiunte all'organico) nel periodo estivo con un numero congruo di unità lavorative.

L'Appaltatore dovrà garantire il personale minimo per tutta la durata dell'appalto, comprensivo del personale dei servizi operativi indiretti, i servizi di coordinamento e generali al fine di garantire un regolare svolgimento del servizio e nel rispetto della normativa vigente sui contratti collettivi di lavoro.

Al personale impiegato dovranno essere applicate tutte le vigenti disposizioni di legge, contrattuali e regolamentari, sia per quanto riguarda il trattamento giuridico ed economico, che il trattamento

assistenziale assicurativo, previdenziale, di sicurezza del lavoro, di prevenzione infortuni e di igiene sul lavoro. Tutto il personale deve tenere un contegno corretto nei confronti degli utenti e dei gestori delle attività pubbliche e private. Sarà compito dell'impresa aggiudicataria rendere edotto dei rischi specifici il proprio personale, elaborare un piano delle misure di sicurezza ed emanare disposizioni che dovranno essere adottate per garantire l'incolumità del proprio personale e di terzi. Tale piano dovrà essere consegnato al Comune entro 30 giorni dalla data di consegna dei servizi. Tutto il personale dipendente dell'Appaltatore dovrà essere vestito in modo uniforme e decoroso, indossando gli abiti da lavoro conformi alle norme di sicurezza e al Codice Stradale. Per l'espletamento dei servizi di cui al presente appalto, fermo restando l'obbligo di assumere il personale addetto per i servizi oggetto dell'appalto, l'impresa appaltatrice dovrà comunque garantire a sua cura e spese il corretto e continuo svolgimento del servizio assumendo e mantenendo in forza altro personale, ove necessario. L'impresa appaltatrice avrà l'obbligo di osservare e far osservare ai propri dipendenti, oltre alle norme specificate nel presente capitolato d'appalto tutte le disposizioni di cui alle leggi e ai regolamenti in vigore, comprese le norme regolamentari o le ordinanze municipali specie quelle riguardanti l'igiene e comunque aventi rapporto con i servizi d'appalto. Nei casi di infrazione l'impresa appaltatrice è, comunque, sempre responsabile dell'operato dei propri dipendenti. L'Appaltatore deve designare una persona con funzioni di "Responsabile Unico" della commessa da segnalare obbligatoriamente all'Ente Appaltante. Il compito del Responsabile è quello di controllare e far osservare al personale impiegato le funzioni e gli incarichi stabiliti e verificare il rispetto dei Piani di Lavoro dei singoli servizi. Il Responsabile Unico dovrà essere sempre reperibile ed avere in dotazione un apparecchio cellulare. Eventuali variazioni delle qualifiche del personale, attuate dall'Appaltatore nell'interesse del servizio, non daranno diritto al medesimo a rivalersi sul Comune di Cassano All'ionio per l'eventuale maggiore onere che ne derivasse. L'Appaltatore si obbliga ad adottare tutti gli accorgimenti e le cautele necessarie a garantire l'incolumità del personale sul posto di lavoro, nonché ad osservare le norme di carattere generale e le prescrizioni di carattere tecnico di cui alla normativa vigente in materia di sicurezza.

Lo stesso dovrà inoltre:

dimostrare di essere in regola con tutti gli adempimenti nei confronti degli Enti assicurativi e previdenziali, presentando il Documento Unico di Regolarità Contributiva in corso di validità;

documentare l'avvenuta denuncia agli enti previdenziali, assicurativi ed infortunistici prima dell'inizio del Servizio;

Nell'ipotesi di associazione temporanea d'Imprese o di consorzio, l'obbligo di cui sopra compete a tutte le imprese che hanno costituito il raggruppamento. Il personale dovrà essere sottoposto a tutte le cure, profilassi e visite mediche preventive, prescritte dalle Autorità Sanitarie competenti per territorio, prima di essere avviato al servizio comandato. L'Appaltatore dovrà altresì far pervenire al Comune e aggiornare in caso di variazioni, l'elenco nominativo del personale in servizio con le relative qualifiche e nell'interesse dei servizi, variare le qualifiche del personale senza che ciò costituisca diritto a richiedere al Comune l'eventuale maggiore onere che ne derivasse.

Il personale in servizio dovrà:

essere fornito, a spese dell'Appaltatore, della divisa completa di targhetta di identificazione con foto, da indossarsi in stato di conveniente decoro unicamente durante l'orario di servizio;

mantenere un contegno corretto e dovrà altresì uniformarsi alle disposizioni emanate dall'Autorità Comunale in materia di igiene e sanità;

essere dotato, a spese dell'Appaltatore, di tutti i dispositivi di protezione individuale (DPI) connessi con i servizi svolti, nonché essere edotto e formato sugli specifici rischi che la propria attività comporta ai sensi della legge 626/94 e successive modificazioni ed integrazioni;

avere a disposizione a cura e spese dell'Impresa idonei locali ad uso spogliatoio e servizi igienici adeguati.

La ditta appaltatrice per l'esecuzione di tutti i servizi di cui all'art. 4, deve garantire un numero adeguato di mezzi e squadre per la raccolta. Nel progetto tecnico, da presentare in sede di offerta, saranno valutate eventuali proposte migliorative che riguardano il personale impiegato per la commessa di Cassano All'ionio.

Responsabile tecnico dell'impresa

L'Impresa, nella gestione del servizio, individuerà un **Responsabile Tecnico** tra il proprio personale dipendente che abbia conseguito almeno il diploma di scuola media superiore (diploma) e abbia almeno 2 anni di esperienza maturati nella specifica attività dell'Impresa. Prima della sottoscrizione del verbale di avvio dell'esecuzione del contratto o della stipulazione del contratto, l'Impresa dovrà indicare il nominativo del Responsabile Tecnico designato e presentare idonea documentazione atta a dimostrare il possesso dei requisiti minimi sopra indicati da parte dello stesso.

Il Responsabile Tecnico dell'Impresa per l'appalto in oggetto ha il compito di:

intervenire, decidere, rispondere direttamente riguardo ad eventuali problemi che dovessero sorgere relativamente all'espletamento del servizio, svolgendo il ruolo di diretto interlocutore con il Comune per tutto quanto concerne la gestione tecnica ed operativa del servizio in appalto;

- coordinare, gestire e controllare il personale dell'Impresa, con spirito di fattiva e leale collaborazione nei confronti del Comune.

Tale Responsabile, in particolare, deve:

garantire la propria reperibilità dalle ore 6.00 alle ore 18.00, dal lunedì al sabato, esclusi i giorni festivi, mediante l'utilizzo di strumentazione idonea, la cui fornitura ed i costi di utilizzo sono a carico dell'Impresa. In caso di malattie o ferie, il Responsabile Tecnico dovrà essere sostituito da altro addetto formalmente delegato dall'Impresa, previa tempestiva comunicazione al R.P.;

rendersi disponibile per l'effettuazione di sopralluoghi congiunti con il R.P. presso utenze particolarmente problematiche dal punto di vista della gestione dei rifiuti e per la risoluzione di problematiche varie riscontrate sul territorio;

deve presentarsi, su richiesta del R.P., presso il Servizio Ambiente del Comune per il ritiro di eventuali "ordini di servizio" e per relazionare sull'andamento dei servizi;

comunicare al R.P. mensilmente, il primo giorno mensile di lavoro, entro le ore 8.00, la lista completa degli operatori con l'indicazione del servizio svolto dagli stessi. Qualsiasi variazione al prospetto mensile dovrà essere comunicata entro la giornata lavorativa dal suo verificarsi;

gestire, in modo continuativo, la sicurezza del personale dipendente dall'Impresa e coordinare, dal punto di vista operativo e della sicurezza, le eventuali imprese subappaltatrici, per rendere compatibili e coerenti le attività svolte dalle stesse nell'ambito del presente C.S.A. e per coordinare i piani e le misure per la sicurezza adottati ai sensi del D.Lgs. 81/2008 e s.m.i., in conformità ai Documenti di Valutazione dei Rischi, redatti da ciascuna impresa;

disporre e controllare l'adozione e la corretta applicazione delle norme antinfortunistiche e delle misure per la sicurezza fisica dei lavoratori, l'impiego delle cautele imposte da leggi e regolamenti per la tutela dell'integrità fisica del personale addetto al servizio (relativamente all'impresa propria e a quelle subappaltatrici) e dei terzi e per la tutela dei beni pubblici e privati;

stabilire e far rispettare le direttive relative alle procedure di sicurezza e ambientali che devono essere osservate nella gestione di materiali infiammabili, tossico-nocivi o pericolosi;

assicurarsi che per l'esecuzione del servizio sia scelto personale capace ed idoneo, istruito preventivamente sul servizio da svolgere e sulle modalità operative dei macchinari, degli impianti, delle attrezzature e dei dispositivi individuali di protezione (DPI) previsti;

assicurarsi che tutti i macchinari, i mezzi e le attrezzature dell'Impresa siano mantenuti in ogni momento, a cura della stessa, in perfetto stato di efficienza.

L'Impresa dovrà indicare, all'interno dell'Offerta Tecnica, le modalità di esecuzione del controllo dei servizi appaltati sia da parte del proprio Responsabile Tecnico che di eventuali altre figure professionali dalla stessa individuate.

Art. 11. SICUREZZA SUL LAVORO

In materia di sicurezza e di salute dei lavoratori sul luogo di lavoro dovrà essere assicurata l'osservanza delle disposizioni di cui alla normativa vigente.

L'Appaltatore dovrà assicurare la scelta dei macchinari e delle attrezzature di lavoro, nel rispetto dell'art. 2087 del Codice Civile (Tutela delle Condizioni di Lavoro), munite dei dispositivi di protezione rispondenti ai requisiti essenziali di sicurezza previsti nella legislazione vigente.

L'Appaltatore dovrà, altresì, prevedere alla regolare manutenzione degli ambienti, attrezzature, macchine e impianti, con particolare riguardo ai dispositivi di sicurezza.

L'Appaltatore dovrà consegnare al Comune di Cassano All'Ionio e mettere a disposizione delle autorità competenti preposte alle verifiche ispettive, prima dell'inizio del Servizio, il piano delle misure per la sicurezza fisica dei lavoratori, di cui alla normativa vigente in materia.

Art. 12. MEZZI ED ATTREZZATURE IMPIEGATE PER IL SERVIZIO E RELATIVI REQUISITI OTTIMALI

Per l'adempimento di tutte le obbligazioni conseguenti all'esecuzione del presente Capitolato, l'Appaltatore dovrà disporre di tutto il materiale ed i mezzi necessari. Tale attrezzatura dovrà essere a norma di legge, ed in possesso delle relative autorizzazioni ai sensi del D. Lgs. 152/2006 e successive modificazioni ed integrazioni. L'Appaltatore si doterà, a propria cura e spese, di tutte le attrezzature e mezzi d'opera (quali compattatori, apecar o porter, spazzatrice, lava- cassonetti, contenitori, ecc.) necessari per l'organizzazione ottimale del Servizio. I mezzi d'opera dovranno essere efficienti, in decoroso stato e dovranno essere mantenuti sempre in buone condizioni igieniche. L'Appaltatore, al fine di assicurare l'efficienza del servizio, dovrà provvedere alla periodica revisione o sostituzione delle attrezzature, materiale e mezzi utilizzati. Tutti gli oneri relativi, connessi con l'esercizio dei mezzi ed attrezzature (manutenzione ordinaria e straordinaria, sostituzione, consumo, ecc.) saranno a carico dell'Appaltatore.

L'Appaltatore, entro 10 giorni dalla data di consegna del servizio, dovrà presentare al Comune il numero degli automezzi che intende utilizzare per il servizio, le caratteristiche complete ed i modelli delle singole attrezzature che intende adottare e dimostrare che i mezzi e le attrezzature siano in buono stato di efficienza.

Le attrezzature dovranno essere tutte revisionate ed in perfetto stato di efficienza e, in tutti i casi adeguati alle vigenti disposizioni interne e comunitarie.

Art. 13. CONDIZIONI DI SVOLGIMENTO DEL SERVIZIO

Tutte le operazioni descritte e disciplinate dal presente capitolato, dovranno essere condotte comunque indipendentemente dalle condizioni della rete stradale, sia essa asfaltata o meno, oppure che la suddetta sia, per qualsiasi motivo o durata, anche parzialmente, percorribile con difficoltà. La mancata raggiungibilità di alcune utenze con mezzi motorizzati anche di piccola dimensione dovrà essere dimostrata dall'Appaltatore. Non costituirà motivo di ritardo nell'effettuazione dei servizi oggetto dell'appalto o di richiesta di maggiori compensi od indennizzi il cambiamento di percorso dei veicoli dovuto a lavori sulla rete stradale o altro. Non costituiscono motivo di ritardo o mancata effettuazione dei servizi di cui al presente appalto, le avverse condizioni meteorologiche, salvo i casi di forza maggiore o qualora sussistano oggettive condizioni di pericolo per gli addetti ai servizi o gravi danni ai veicoli dell'Appaltatore.

In caso di inadempimento agli obblighi contrattuali concernenti l'esecuzione dei servizi ed ove l'impresa, regolarmente affidata, non ottemperi alla preventiva diffida, il Comune di Cassano All'Ionio avrà facoltà, trascorso il termine previsto dalla diffida, di ordinare e di far eseguire d'ufficio, a spese dell'impresa affidataria, i lavori necessari per il regolare andamento del servizio.

Art. 14. TRASPORTO E SMALTIMENTO R.U. ED ASSIMILABILI.

Lo smaltimento finale dei soli rifiuti urbani indifferenziati e assimilabili (tariffa di smaltimento) non è compreso nell'appalto e quindi ogni onere relativo farà carico direttamente al Comune. Mentre, resta a carico dell'Appaltatore, il trasporto ed il recupero, valorizzazione e/o smaltimento di tutti i rifiuti differenziati (vetro, carta, plastica, lattine ecc.) che verranno conferiti in impianti finali di selezione per il loro successivo affidamento ai Consorzi autorizzati.

Il predetto trasporto dovrà essere tassativamente effettuato con l'utilizzo di mezzi idonei e dotati di apposite autorizzazioni, ivi compresa quella relativa al trasporto per conto terzi senza limite, ai sensi delle norme vigenti. Copia del "formulario", indispensabile per il conferimento dei rifiuti, non appena terminato le operazioni di cui trattasi, dovrà essere consegnato all'ufficio competente del Comune di Cassano All'Ionio.

La responsabilità sulla qualità del materiale raccolto è della Ditta Appaltatrice, a suo totale carico, quindi, sono le eventuali penali applicate dagli impianti di smaltimento, trattamento e/o recupero, conseguenti alla non idoneità dei rifiuti ad essi conferiti.

Art. 15. CONTROLLO E VIGILANZA

Il Comune di Cassano All'Ionio, provvederà alla vigilanza ed al controllo sulla gestione del servizio da parte dell'Appaltatore a mezzo di propri uffici e servizi, ciascuno per quanto di competenza. Nel rispetto del contratto di appalto è comunque facoltà del Comune, attraverso i propri uffici e servizi competenti, dare indicazioni operative sulle modalità di svolgimento del servizio o per esigenze particolari a cui l'Appaltatore è tenuto ad attenersi. L'Appaltatore si obbliga ad esibire, su richiesta degli organi dell'Amministrazione, tutti i documenti relativi alla gestione del servizio (registro di carico e scarico, bolle, ecc.) ed a consegnare gli originali dei cartellini delle pesature dei rifiuti effettuate presso la pesa, sottoscritti dal trasportatore.

È fatto obbligo al personale dipendente dell'Appaltatore di segnalare ai competenti Uffici Comunali quelle circostanze e quei fatti che, rilevati nell'espletamento del loro compito, possono impedire il regolare adempimento del servizio. Viene inoltre applicato l'obbligo di denunciare immediatamente alla Polizia Municipale qualsiasi irregolarità (deposito abusivo di materiali ingombranti, conferimento al servizio di raccolta al di fuori degli orari consentiti, ecc.), coadiuvando l'opera della Polizia Municipale stessa e offrendo tutte le indicazioni possibili per l'individuazione del contravventore. È fatto altresì obbligo di denunciare allo stesso ufficio Ambiente del Comune e/o all'ufficio di Polizia Municipale competente per territorio, qualsiasi irregolarità offrendo tutte le indicazioni possibili per l'individuazione dei contravventori.

Art. 16. PENALITA'

In caso di inosservanza delle prescrizioni contenute nel presente capitolato, per le quali non sussiste la causa di decadenza, il comune di Cassano All'Ionio, sentite le motivazioni dell'Appaltatore, potrà applicare delle penali, oltre alle relative trattenute per il mancato espletamento del servizio di cui trattasi.

Si riporta di seguito l'elenco dei casi di inadempienza per cui sono previste ammende ed i relativi importi:

Penalità e relativi importi da applicare:

PENALITA'	IMPORTO €
Sospensione improvvisa di tutti i servizi	€. 2.000,00 per ogni giorno di ritardo
Mancato rispetto della disponibilità degli automezzi e delle attrezzature, nei tempi e modi definiti dal capitolato	Da un massimo di 500€ per inadempienza o 50€ per ritardi
Mancato rispetto della programmazione di esecuzione dei servizi (modalità organizzative e tempi di esecuzione)	100 € per singola contestazione
Inadempienze nell'esecuzione delle attività cui all'art. 4	260 € per giorno di ritardo e/o per ciascuna inadempienza
Mancata effettuazione dell'intero servizio di raccolta Rifiuti Urbani previsto per quel giorno	2.000 € per giorno di ritardo
Omessa raccolta rifiuti e pulizia dai mercati settimanali	500 € per giorno di ritardo
Omessa raccolta dei rifiuti ingombranti dal territorio	250 € per giorno di ritardo
Omessa effettuazione dei servizi straordinari richiesti	500 € per giorno di ritardo

Mancato svuotamento di ciascun cestino portarifiuti	10 €/cestino per giorno di ritardo
Mancato svuotamento di ciascun cassonetto o contenitore	50 € cadauno
Mancato lavaggio e disinfezione di ciascun cassonetto o contenitore	50 € cadauno
Incompleta effettuazione degli altri servizi	300 € per singola contestazione
Mancato spazzamento stradale, al metro quadrato	0,25 €/mq
Inadeguato stato di conservazione degli automezzi	400 € per singola contestazione
Inadeguato stato di manutenzione dei contenitori stradali e mancata sostituzione di quelli danneggiati	150 € cadauno per giorno di ritardo
Mancata attivazione del Call Center (Ufficio Utenti)	50 € per ogni giorno di ritardo
Mancata consegna di documentazione amministrativa – contabile (esempio report richiesti, formulari, MUD)	250 € per giorno di ritardo
Altre inadempienze contrattuali non rientranti tra le precedenti	100 € per singola inadempienza

N.B. All'Appaltatore possono essere contestate contemporaneamente più infrazioni.

La violazione degli obblighi contrattuali, rilevata con le modalità già indicate, sarà contestata alla ditta interessata per iscritto, anche a mezzo fax, con l'indicazione della penalità da applicare e con l'invito a far pervenire, entro 7 giorni dalla ricezione, eventuali motivazioni. La giustificazione, presentata entro il termine indicato, potrà essere accolta con la revoca della contestazione, oppure respinta con la prescrizione della penale, ad insindacabile giudizio del Comune. In caso di mancata presentazione della giustificazione entro il termine indicato, sarà applicata la penale a carico della ditta senza ulteriori comunicazioni. Alla ditta sarà comunicato mensilmente un riepilogo delle penali irrogate e il relativo importo delle trattenute previste per le inadempienze che saranno riportate nel primo pagamento utile successivo, previa emissione di nota di credito.

Per le deficienze o abusi negli obblighi contrattuali da parte dell'Appaltatore, il Comune di Cassano All'Ionio avrà la facoltà di ordinare e fare eseguire d'ufficio, in danno dell'Appaltatore, gli interventi necessari per il regolare andamento del servizio, qualora lo stesso, appositamente diffidato, non ottemperi nel termine assegnatogli dalle disposizioni del Comune.

Art. 17. CORRISPETTIVO DELL'APPALTO – MODALITÀ DI PAGAMENTO

Il corrispettivo netto per i servizi disciplinati dal presente Capitolato sarà fissato applicando all'importo a base d'asta, con esclusione di quello relativo agli Oneri per la sicurezza, il ribasso percentuale. Detto importo contrattuale, salvo contestazioni del servizio svolto, sarà corrisposto all'impresa in rate mensili posticipate e il pagamento verrà effettuato entro 30 giorni dalla presentazione della fattura e dall'acquisizione positiva del Documento Unico di Regolarità Contributiva rilasciato da I.N.P.S. o I.N.A.I.L., Equitalia, ecc.

Nei casi di ritardato pagamento decorrono dal giorno successivo alla scadenza prevista, a favore dell'Appaltatore, gli interessi in misura pari all'interesse legale. Con l'accettazione dell'appalto l'Appaltatore si impegna a svolgere tutte le prestazioni previste nel presente capitolato, ritenendosi pienamente compensato dal canone pattuito, per tutte le spese relative al personale, alle attrezzature, ai materiali di consumo, agli oneri di supervisione, coordinamento e controllo e a quanto altro necessario all'esecuzione delle prestazioni pattuite.

Art. 18. GARANZIA DEFINITIVA

A garanzia di tutti gli obblighi derivanti dal presente capitolato l'impresa appaltatrice dovrà provvedere al versamento della garanzia che viene richiesta nella misura del 10% dell'importo contrattuale, con le modalità di cui all'articolo 93, commi 2 e 3 del D. Lgs 50/2016.

La garanzia non potrà essere svincolata se non dopo aver finito tutte le pendenze tra il Comune di Cassano All'ionio e l'impresa appaltatrice, sempre che al Comune non competeva il diritto di incameramento della garanzia o parte della stessa.

La fideiussione dovrà essere valida fino a tre mesi successivi alla scadenza dell'appalto e dovrà espressamente contenere la clausola di rinuncia al beneficio della preventiva escussione del debitore principale e che le somme garantite sono esigibili a semplice e non documentata richiesta da parte del Comune di Cassano All'ionio senza che vengano opposte eccezioni di qualsiasi natura e genere e con specifica esclusione del beneficio di decadenza di cui all'art. 1975 del C.C.

Art. 19. AGGIORNAMENTO DEL CORRISPETTIVO DEL SERVIZIO

Tenuto conto del limitato periodo contrattuale (inferiore ad un anno), NON E' PREVISTO alcun aggiornamento del corrispettivo.

Art. 20. MODIFICHE ED INTEGRAZIONI DEL SERVIZIO

In caso di prestazioni nuove e/o diverse rispetto alla situazione iniziale che si rendessero necessarie in dipendenza dell'aumento del numero degli utenti, o delle percorrenze, o delle aggiunte di nuovi servizi, con particolare riferimento all'eventuale estensione del servizio della raccolta della R.D. con il sistema "porta a porta", il Comune di Cassano All'ionio riconoscerà all'Appaltatore un proporzionale aumento del canone di appalto, da concordare tra le parti.

In caso di prestazioni nuove che comportino aumento o diminuzione dei servizi di competenza comunale, il Comune ha facoltà di risolvere, senza alcuna penale, il contratto di appalto ove gli aumenti relativi ai diversi servizi superino il 20% dell'importo originario.

Art. 21. SPESE INERENTI ALL'APPALTO E CONTRATTO

Tutte le spese inerenti al presente appalto e conseguenti, nessuna esclusa ed eccettuata, nonché tutti i contributi, spese e quant'altro inerente o pertinente al contratto, le imposte e sovrime e le altre tasse relative, sono a totale carico dell'Appaltatore senza diritto di rivalsa. In particolare sono inoltre a carico dell'Appaltatore tutti gli oneri ed obblighi di seguito precisati, che si intendono già compensati con canoni e tariffe corrispondenti alle prestazioni dei servizi oggetto dell'appalto:

tutte le spese di contratto, come spese di registrazione del contratto, diritti e spese contrattuali, diritti di segreteria;

le spese per l'adozione di tutti i provvedimenti e le cautele necessarie per garantire l'incolumità del personale addetto al servizio ed a terzi, nonché per evitare danni a beni pubblici o privati; ogni responsabilità ricadrà, pertanto, sull'Appaltatore con pieno sollievo dell'Amministrazione Comunale;

la consulenza, l'assistenza in materia legislativa e per la riorganizzazione e l'adeguamento dei servizi alle disposizioni emanate dagli organi competenti: nazionali, regionali, provinciali;

la compilazione, a fini statistici e di valutazione del servizio, di apposite schede annuali in cui dovranno essere indicati i quantitativi dei rifiuti smaltiti o recuperati suddivisi per tipologie, compresa la compilazione annuale del MUD e della scheda per la Provincia;

tutte le eventuali e ulteriori informazioni che l'Amministrazione Comunale ritenesse utile acquisire in ordine alla gestione dei servizi, così come la disponibilità e collaborazione dell'Appaltatore ad assistere il Comune nell'eventuale operazione di trasformazione della tassa rifiuti in tariffa fornendo la propria consulenza, nonché eventualmente anche proponendo il servizio di fatturazione e riscossione con modalità tecnico-economiche da definirsi al momento.

Art. 22. DISCIPLINA PER L'ESECUZIONE DEL SERVIZIO

Il servizio dovrà essere effettuato dall'Appaltatore unicamente con proprio personale e con propri

macchinari e attrezzi efficienti ed idonei allo scopo. E' comunque consentito il subappalto nei termini e nei modi di cui all'art. 105 del D. Lgs n. 50 del 19/4/2016.

Art. 23. REPERIBILITÀ E PRONTO INTERVENTO

L'Appaltatore dovrà istituire un servizio di pronto intervento garantendo la presenza di personale in grado di attivare il predetto servizio per tutto l'arco delle 24 ore giornaliere.

Con tale organizzazione dovrà essere assicurata la possibilità di interventi con personale, mezzi ed attrezzature per quanto richiesto dalle circostanze, nel tempo massimo di un'ora; quanto sopra esclusivamente per l'espletamento di servizi eccezionali connessi all'eliminazione di pericoli per la pubblica igiene e comunque per altre eventualità che, a giudizio insindacabile dell'Amministrazione, richiedano un pronto intervento.

Art. 24. SERVIZI OCCASIONALI

Il Comune di Cassano All'Ionio potrà richiedere all'Appaltatore, in casi eccezionali ed in caso di ricorrenze speciali, mercati straordinari, manifestazioni, fiere ecc. la disponibilità del materiale e del personale che si rendessero necessari per l'espletamento di servizi contemplati nel presente Capitolato. Gli oneri relativi si intendono compensati nel corrispettivo forfettario dell'appalto.

Negli obblighi dell'Appaltatore rientrano anche il ritiro e la rimozione immediata dei cumuli di rifiuti abbandonati sul suolo pubblico compresi i rottami di autoveicoli incidentati.

Il Comune di Cassano si riserva la possibilità di richiedere all'Appaltatore, con preavviso Via PEC, l'effettuazione di interventi a tariffa oraria per servizi occasionali che richiedano l'uso di particolari attrezzature quali i seguenti:

- interventi straordinari di spazzamento meccanizzato;
- lavaggio monumenti;
- pulizia elementi di arredo urbano.

L'Appaltatore per ogni intervento dovrà ricevere specifica richiesta scritta da parte dell'Amministrazione Comunale. Tutti i servizi sopra indicati verranno realizzati sulla base di specifiche tariffe orarie o forfetarie omnicomprensive che saranno contrattate con l'Appaltatore. Nel caso di manifestazioni temporanee che si tengano nel territorio comunale quali fiere, sagre, ecc. l'Appaltatore dovrà dotare tali aree, se si dovesse rendere necessario, con un numero supplementare di cassonetti e/o bidoni per tutta la durata dell'evento. Al termine delle manifestazioni, e comunque ogni giorno, dovrà essere garantito il ritiro dei rifiuti e lo spazzamento delle aree stesse. Gli oneri relativi si intendono compensati dal corrispettivo forfettario dell'appalto.

Art. 25. CLASSIFICAZIONE DEI RIFIUTI URBANI

L'Appaltatore provvederà ad effettuare i necessari controlli ed emanare le opportune disposizioni al personale dipendente al fine di evitare l'afflusso agli impianti di smaltimento o di trattamento di rifiuti diversi da quelli solidi urbani e assimilabili agli urbani ed in particolare di quelli tossici e nocivi.

Art. 26. TUTELA DELLA PRIVACY

Ai sensi della Legge 675/96 si informa che i dati forniti dalle imprese verranno trattati dal Comune di Cassano All'Ionio per le finalità connesse alla gara e per l'eventuale successiva stipula e gestione dei contratti. Le imprese e gli interessati hanno facoltà di esercitare i diritti previsti dall'art. 13 della legge stessa. Il trattamento di tutti i dati personali forniti dai soggetti concorrenti avverrà nel rispetto del D.L.vo n. 196/2003. La finalità e la modalità del trattamento cui sono destinati i dati forniti, riguardano esclusivamente l'espletamento del concorso di cui al presente bando. Il conferimento dei dati personali richiesti con il presente bando in base alla vigente normativa ha – per i soggetti che intendono partecipare al concorso – natura obbligatoria, a pena dell'esclusione dal concorso medesimo. I dati raccolti possono essere comunicati:

Al personale dipendente del Comune addetto al procedimento, per ragioni di servizio e di ufficio;

Alla Commissione di gara;

A tutti i soggetti che vi abbiano interesse ai sensi della Legge n. 241/1990.

I diritti spettanti all'interessato sono quelli di cui al D.L.vo n. 196/2003 e s.m.i. al quale si rinvia. Il soggetto concorrente, partecipando alla gara in oggetto, dichiara di essere a conoscenza e di accettare le modalità di trattamento, raccolta e comunicazione specificate in precedenza.

Art. 27. CLAUSOLA RISOLUTIVA E DECADENZA

Senza pregiudizio di ogni maggior ragione, diritto o azione che possa competere al Comune di Cassano a titolo di risarcimento danni, lo stesso si riserva la facoltà di avvalersi nei confronti dell'Appaltatore della clausola risolutiva espressa di cui all'art. 1456 del Codice Civile previa diffida, quando l'Appaltatore non adempia agli obblighi previsti a suo carico nel capitolato o negli eventuali atti integrativi, così da recare gravi danni all'andamento del Servizio oggetto del presente Capitolato.

Tale facoltà potrà essere esercitata anche per una sola delle seguenti clausole:

Quando si verificano, per colpa dell'Appaltatore, gravi irregolarità o negligenze tali da pregiudicare la gestione del Servizio oggetto di appalto;

Quando la gestione venga, anche parzialmente, ceduta ad altri, senza preventiva autorizzazione;

Per inosservanza delle norme di legge o di regolamento, in particolare per quanto concerne le autorizzazioni previste per la raccolta e il trasporto del R.U. ed assimilabili;

Per fallimento dell'Appaltatore o suoi aventi causa ovvero quando nella struttura imprenditoriale dello stesso si verificano fatti che comportino una notevole diminuzione della capacità tecnico-finanziaria e/o patrimoniale;

Per sospensione, totale o parziale anche temporanea, delle operazioni concesse con la raccolta dei rifiuti senza giustificato motivo;

Per l'utilizzazione parziale o anche temporanea, delle eventuali strutture comunali in locazione all'Appaltatore per usi e finalità diverse da quelle di cui al presente Capitolato.

Per violazione delle norme di cui alla "legislazione antimafia".

Alla dichiarata volontà di valersi della clausola risolutiva espressa da parte del Comune di Cassano All'ionio conseguirà la pronuncia di decadenza del contratto. Nelle ipotesi sopra indicate il Comune di Cassano All'ionio non corrisponderà all'Appaltatore alcun tipo di indennizzo per la riduzione del periodo contrattuale e l'eventuale mancato completo ammortamento delle attrezzature acquisite per l'espletamento del Servizio. L'Appaltatore decaduto sarà tenuto a proseguire la gestione fino a che il Comune di Cassano All'ionio non avrà organizzato, in proprio o con altra impresa, il subentro alla precedente gestione.

Il Comune di Cassano All'ionio potrà revocare l'affidamento oggetto del presente Capitolato in qualunque momento, qualora lo richiedano gravi ed inderogabili esigenze di pubblico interesse. La revoca avrà effetto decorso il termine di preavviso di 30 (trenta) giorni dalla comunicazione del provvedimento, avrà effetto immediato laddove la natura stessa dei motivi che hanno determinato la revoca non sia compatibile con il termine suddetto. L'Ente ha facoltà di recedere anticipatamente dal contratto, nella sua globalità, al verificarsi di una delle seguenti condizioni:

cessazione degli effetti delle iscrizioni richieste all'Albo nazionale delle imprese che effettuano la gestione dei rifiuti, indicate all'art. 2 e art. 4 del presente Capitolato Speciale;

il mancato rispetto della normativa in materia di subappalto;

il ripetersi di violazioni alla normativa in materia di sicurezza ed il mancato rispetto del piano della sicurezza che l'Appaltatore deve predisporre ai sensi della normativa vigente;

il conferimento all'impianto di smaltimento finale, anche per una sola volta nella durata del contratto, di rifiuti urbani, ingombranti e assimilati raccolti al di fuori dell'utenza ricadente sotto la privativa comunale, ma provenienti da terzi non preventivamente autorizzati dall'Amministrazione Comunale;

quando il rappresentante legale dell'Impresa venga condannato per atti attinenti l'attività dell'Impresa stessa;

ogni altra inadempienza qui non contemplata ai termini dell'art. 1453 del Codice Civile;

quando in presenza di eventuale associazione temporanea d'impresa, talune delle condizioni sopra descritte coinvolge anche una sola delle imprese associate.

Il recesso anticipato del contratto prescinde dalla facoltà dell'Amministrazione comunale di rivalersi,

per ogni ed eventuale danno subito, nei confronti dell'Appaltatore. Infine si ribadisce che il Comune di Cassano All'ionio si riserva la facoltà di recedere anticipatamente dal contratto, e senza che l'Appaltatore possa pretendere e richiedere compensi a qualsiasi titolo e rimborsi per mancati guadagni o danni, nel momento in cui l'ATO rifiuti competente di zona individui, ai sensi del Capo III della parte IV del D.Lgs. 152/2006 - Codice dell'Ambiente ed ai sensi della legge regionale n. 14/2014, il GESTORE UNICO per il subentro nella gestione integrata del servizio. Resta salva la facoltà dell'ATO nel subentrare al Comune per la prosecuzione del contratto.

Art. 28. CONTROVERSIE

Escluse quelle riservate dalla legge alla giurisdizione esclusiva del Giudice Amministrativo, per tutte le controversie attinenti l'applicazione del presente capitolato e del relativo contratto, comprese quelle ad essi connesse o da essi dipendenti, sarà competente il Tribunale di Castrovillari.

Art. 29. DISPOSIZIONI FINALI

L'Appaltatore è da considerarsi all'atto dell'assunzione dei servizi a perfetta conoscenza del territorio su cui dovranno espletarsi i servizi oggetto del presente Capitolato. Il Comune di Cassano All'ionio notificherà all'Appaltatore tutte le deliberazioni, ordinanze ed altri provvedimenti che comportino variazioni di tale situazione iniziale. Per quanto non previsto nel presente Capitolato, si intendono richiamate e applicabili le disposizioni di legge che regolano la materia.

Art. 30 CRITERI AMBIENTALI MINIMI - DM AMBIENTE 13 febbraio 2014 (pubblicato in G.U. n. 58 dell'11 marzo 2014)

A – Criteri di base

Selezione dei candidati - I candidati ammessi alla gara oltre al rispetto della normativa vigente in materia dovranno, in relazione agli specifici ruoli, rispettare le seguenti prescrizioni:

1. disporre di personale con competenze tecniche necessarie a realizzare correttamente il servizio, riducendone gli impatti ambientali. In particolare il personale dovrà essere specificatamente formato in merito a: normativa pertinente; elementi di pericolosità dei rifiuti e dei rischi per la salute e per l'ambiente; corrette modalità d'uso dei dispositivi di protezione individuale; modalità di conservazione dei documenti; metodi di acquisizione e gestione dei dati; conduzione delle macchine e dei mezzi per la raccolta ed il trasporto dei rifiuti.
2. Avere la capacità di eseguire il servizio con il minore impatto possibile sull'ambiente attuando misure di gestione ambientale conformi ad uno schema riconosciuto in sede internazionale (Regolamento CE 1221/2009 – EMAS, la norma ISO 14001 o equivalente).

Contenitori per i rifiuti – L'appaltatore deve utilizzare contenitori per la raccolta sia stradale che presso l'utenza che: rechino il logo del Comune di Cassano allo Ionio; siano colorati in modo da essere riconoscibili ai sensi della normativa vigente; contengano almeno il 30% di materiale riciclato con l'eccezione dei sacchetti per la raccolta domiciliare della frazione organica che debbono essere in materiale compostabile (art. 182 ter del D. Lgs. n.152/2006 e n. 205/2010); rechino l'indicazione della frazione dei rifiuti a cui sono destinati, co elenco dettagliato; limitatamente ai contenitori rigidi siano dotati di codice identificativo del contenitori.

Automezzi per la raccolta ed il trasporto dei rifiuti – Il 30% degli automezzi utilizzati dall'appaltatore devono avere motorizzazione non inferiore a Euro 5, oppure essere elettrici, ibridi, o alimentati a metano o gpl. Il rispetto di tale criterio è dimostrato dalla presentazione, in fase di offerta, delle carte di circolazione e della scheda tecnica del costruttore dei mezzi che si intendono utilizzare per la gestione del servizio.

Relazione tecnico-metodologica e proposte di miglioramento della gestione, di riduzione delle

quantità di rifiuti da smaltire e miglioramento dei fattori ambientali – L'offerente deve proporre gli **obiettivi finali ed intermedi annuali** relativi a: riduzione della quantità di rifiuti da smaltire e degli impatti ambientali; le **modalità e tempi di attuazione delle azioni** tese al conseguimento degli obiettivi sopradetti; ulteriori suggerimenti utili alla riduzione della produzione di rifiuti.

Realizzazione ed utilizzo di sistema automatico di gestione dei dati relativi al servizio

L'appaltatore deve realizzare un sistema automatico di gestione dei dati relativi al servizio di gestione rifiuti urbani. A tale scopo esso presenterà entro tre mesi dall'aggiudicazione un progetto di tale sistema che consentirà di evidenziare l'andamento temporale (su base mensile) in relazione all'estensione ed al tipo di territorio servito, in particolare delle seguenti informazioni:

- numero e tipo di utenze servite;
- numero di abitanti serviti;
- estensione, localizzazione e modalità di raccolta differenziata;
- quantità di rifiuti raccolta, in funzione del tipo di rifiuto; frequenza e modalità di raccolta; tipologia di utenza (domestica, non domestica); modalità di rilevazione;
- flussi giornalieri nei punti di raccolta;
- disservizi;
- destinazione delle frazioni di rifiuti raccolti (centri di trattamento, recupero e smaltimento);
- dati sul compostaggio domestico (ove presente);
- numero di mezzi impiegati divisi per tipologia;
- numero di eventi, mercati, sagre e feste e relativa produzione di rifiuti;

Raccolta di rifiuti prodotti nel corso di eventi – in occasione di eventi, mercati, sagre e feste l'appaltatore dovrà svolgere un servizio specifico di raccolta differenziata predisponendo in loco i contenitori carrelli bili e la cartellonistica necessaria. Tale raccolta dovrà riguardare:

- carta/cartone;
- plastica e metalli;
- vetro;
- frazione umida;
- frazione secca residua.

Informazioni – Entro tre mesi dall'inizio del contratto l'appaltatore deve rendere disponibili all'utenza:

- un numero di telefono (eventualmente anche con numero verde gratuito) attivo:
 - a) in modalità automatica per 24 h al giorno 7 giorni settimana;
 - b) con operatore per almeno 6 ore al giorno per 5 giorni a settimana;
- un numero di fax o indirizzo mail.

I contatti telefonici e internet consentiranno agli utenti di segnalare particolari esigenze, disservizi e criticità del servizio; prenotare ritiro di rifiuti ingombranti, RAEE, etc; fornire informazioni circa tipo, quantità e qualità dei rifiuti; fornire suggerimenti e ogni altra utile informazione connessa al servizio di gestione dei rifiuti.

Rapporti periodici sul servizio – L'appaltatore deve fornire al Comune un rapporto almeno semestrale sul servizio che consenta di valutare l'efficacia del servizio stesso rispetto alle esigenze degli utenti e ne evidenzii gli impatti ambientali e le criticità. Nei rapporti devono essere contenuti tutti elementi previsti al paragrafo 4.4.7. dei CAM DM ambiente 13.02.2014.

Pubblicità – L'appaltatore entro sei mesi dalla aggiudicazione deve fornire ed installare, in modo che siano ben visibili al pubblico, all'esterno ed all'interno degli ambienti di ingresso degli edifici pubblici (Comune, asp e scuole almeno), appositi cartelloni/targhe che informino il pubblico che il servizio di gestione rifiuti urbani è svolto nel rispetto dei Criteri Minimi definiti dal Ministero dell'Ambiente. Informerà il Comune di tali ubicazioni entro tre mesi dalla aggiudicazione.

B – Criteri premianti

Nell'attribuzione dei punteggi si terrà conto dei seguenti criteri premianti:

- Automezzi per la raccolta e il trasporto dei rifiuti per più del 40% con motorizzazione non inferiore a EURO 5, oppure elettrici, ibridi o alimentati a gas metano; 50% degli automezzi dotati di vasche di carico monomateriale e/o con dispositivo di lettura automatica dell'identificativo dell'utenza;
- Raccolta separata vetro chiaro e vetro scuro;
- Campagne di sensibilizzazione rivolte a utenti e studenti .

PRECISAZIONI

La dotazione minima dei mezzi per l'effettuazione del servizio è la seguente:

DOTAZIONE MINIMA DI MEZZI

AUTOCOMPATTATORE 190			TUTTI I GIORNI ESCLUSI I FESTIVI - VEDI CSA	SERVIZIO	TUTTI I MESI
				SVUOTAMENTO CASSONETTI	
n. unità	qualifica	n. ore		CASSANO STRADE PRINCIPALI	
1	AUTISTA	9		RIONE CAMPO SPORTIVO	
2	OP ECOLOG	6		LAUROPOLI CAPOLANZA PARTE DI VIA FIUME	

AUTOCOMPATTATORE 190			TUTTI I GIORNI ESCLUSI I FESTIVI - VEDI CSA	SERVIZIO	TUTTI I MESI
				SVUOTAMENTO CASSONETTI	
n. unità	qualifica	n. ore		GARDA	
1	AUTISTA	9		PANTANO ROTONDO	
2	OP ECOLOG	6		SIBARI	
				SPADELLE	
				CORSI	
				ZONE MARINE MILLE PINI	

AUTOCOMPATTATORE 190			TUTTI I GIORNI ESCLUSI I FESTIVI - VEDI CSA	SERVIZIO	TUTTI I MESI
n. unità	qualifica	n. ore		TRAVASO GOMMA SU GOMMA	
1	AUTISTA	6		TRASPORTO A ROSSANO	

AUTOCOMPATTATORE 150			TUTTI I GIORNI ESCLUSI I FESTIVI - VEDI CSA	SERVIZIO	TUTTI I MESI
n. unità	qualifica	n. ore		SVUOTAMENTO CASSONETTI	

1	AUTISTA	9		LAUROPOLI CENTRO STORICO	
2	OP ECOLOG	6		CONTRADE	

AUTOCOMPATTATORE 150			QUATTRO GIORNI A SETTIMANA	SERVIZIO	TUTTI I MESI
n. unità	qualifica	n. ore		RACCOLTA DIFFERENZIATA CARTONI E MULTIMATERIALE ESERCIZI COMMERCIALI	
1	AUTISTA	9			
2	OP ECOLOG	6			

MONO OPERATORE			DUE GIORNI A SETTIMANA	SERVIZIO	TUTTI I MESI
n. unità	qualifica	n. ore		RACCOLTA DIFFERENZIATA CARTONI E MULTIMATERIALE CONTENITORI 2400 LT	
1	AUTISTA	9			

AUTOCOMPATTATORE 35			TUTTI I GIORNI ESCLUSI I FESTIVI - VEDI CSA	SERVIZIO	TUTTI I MESI
n. unità	qualifica	n. ore		SVUOTAMENTO CASSONETTI	
1	AUTISTA	6		CASSANO CENTRO STORICO	
2	OP ECOLOG	6			

AUTOCOMPATTATORE 35			TUTTI I GIORNI ESCLUSI I FESTIVI - VEDI CSA	SERVIZIO	TUTTI I MESI
n. unità	qualifica	n. ore		DORIA DIFFERENZIATA	
1	AUTISTA	7			

AUTOCOMPATTATORE 35			N. GIORNATE COMPLESSIVE	SERVIZIO	TUTTI I MESI
n. unità	qualifica	n. ore	8 GIORNI PER MESE	RACCOLTA INGOMBRANTI	
1	AUTISTA	6			
1	OP ECOLOG	6			

APE CAR			TUTTI I GIORNI ESCLUSI I FESTIVI - VEDI CSA	SERVIZIO	TUTTI I MESI
n. unità	qualifica	n. ore		SVUOTAMENTO TRESPOLI	
2	OP ECOLOG	6		TRESPOLI	

LAVACASSONETTI			UN INTERVENTO AL MESE	SERVIZIO	TUTTI I MESI
n. unità	qualifica	n. ore		LAVAGGIO DI TUTTI I CASSONETTI	
1	AUTISTA	6			
2	OP ECOLOG	6			

SPAZZATRICE			4 INTERVENTI AL MESE	SERVIZIO	TUTTI I MESI
n. unità	qualifica	n. ore		SPAZZAMENTO ZONE VEDI CSA	
1	AUTISTA	6			
1	OP ECOLOG	6			

SPAZZAMENTO MANUALE			TUTTI I GIORNI - I FESTIVI SOLO PER LE STRADE PRINCIPALI	SERVIZIO	TUTTI I MESI
n. unità	qualifica	n. ore		ZONE DI CUI AL CSA	
7	OP ECOLOG	6			

APE CAR			TUTTI I GIORNI ESCLUSI I FESTIVI - VEDI CSA	SERVIZIO	TUTTI I MESI
n. unità	qualifica	n. ore		SVUOTAMENTO TRESPOLI	
1	OP ECOLOG	6		SIBARI	

AUTOCARRO CON PINZA MECCANICA (RAGNO)			2 INTERVENTI AL MESE	SERVIZIO	TUTTI I MESI
n. unità	qualifica	n. ore		RACCOLTA CUMULI RIFIUTI DEPOSITATI SU STRADE E SPAZI PUBBLICI	
1	AUTISTA	6			
1	OP ECOLOG	6			

			TUTTI I GIORNI COMPRESO I FESTIVI	SERVIZIO	TUTTI I MESI
n. unità	qualifica	n. ore		APERTURA, CUSTODIA E PULIZIA BAGNI PUBBLICI CASSANO E LAUROPOLI E PARCO MILONE	
1	OP ECOLOG	3,5 CONTRATTO MULTISERVIZI			
1	OP ECOLOG	2 CONTRATTO MULTISERVIZI			

AUTOCOMPATTATORE 190			TUTTI I GIORNI LUGLIO ED AGOSTO COMPRESO I FESTIVI	SERVIZIO ESTIVO 1° TURNO	DAL 15 GIUGNO AL 15 SETTEMBRE
n. unità	qualifica	n. ore		SVUOTAMENTO CASSONETTI	
				LAGHI	
1	AUTISTA	9		MARINA	
2	OP ECOLOG	6		MILLE PINI	

AUTOCOMPATTATORE 190			TUTTI I GIORNI LUGLIO ED AGOSTO COMPRESO I FESTIVI	SERVIZIO ESTIVO 2° TURNO	
				SVUOTAMENTO CASSONETTI	
n. unità	qualifica	n. ore		LAGHI	
1	AUTISTA	9		MARINA	
2	OP ECOLOG	6		MILLE PINI	

APE CAR			TUTTI I GIORNI COMPRESO I FESTIVI	SERVIZIO	DAL 15 GIUGNO AL 15 SETTEMBRE
n. unità	qualifica	n. ore		SPAZZAMENTO	
1	OP ECOLOG	6			
1	OP ECOLOG	6			

SACCHETTI OCCORRENTI PER IL SERVIZIO IN APPALTO:

**N. 150 AL GIORNO, DIMENSIONI 90X120, OCCORRENTI PER I TRESPOLI DISLOCATI SUL TERRITORIO;
N. 50 AL GIORNO, DIMENSIONI 50X70, OCCORRENTI PER I CESTINI GETTA CARTA;
N. 4200 AL MESE TIPO MATER-B, OCCORRENTI PER LA RACCOLTA DELL'UMIDO NELLA FRAZIONE DI DORIA.**

GLI ONERI DI SMALTIMENTO DELLA FRAZIONE SECCA E DELL'ORGANICO SONO A CARICO DEL COMUNE DI CASSANO ALL'IONIO, MENTRE GLI ONERI DI SMALTIMENTO DELLA R.D. SONO A CARICO DELL'APPALTATORE.

**Il Responsabile Unico del Procedimento
F.to -Geom. Francesco Sarubbo-**

**Il Responsabile del Settore Ambiente
F.to -Ing. Antonio De Marco-**

(Firme autografe apposte a mezzo stampa, ex art.3, comma 2, D. Lgs. n.39 del 12/02/1993 e ss. mm. ed ii.)

Cassano allo Ionio lì, 05.12.2017